

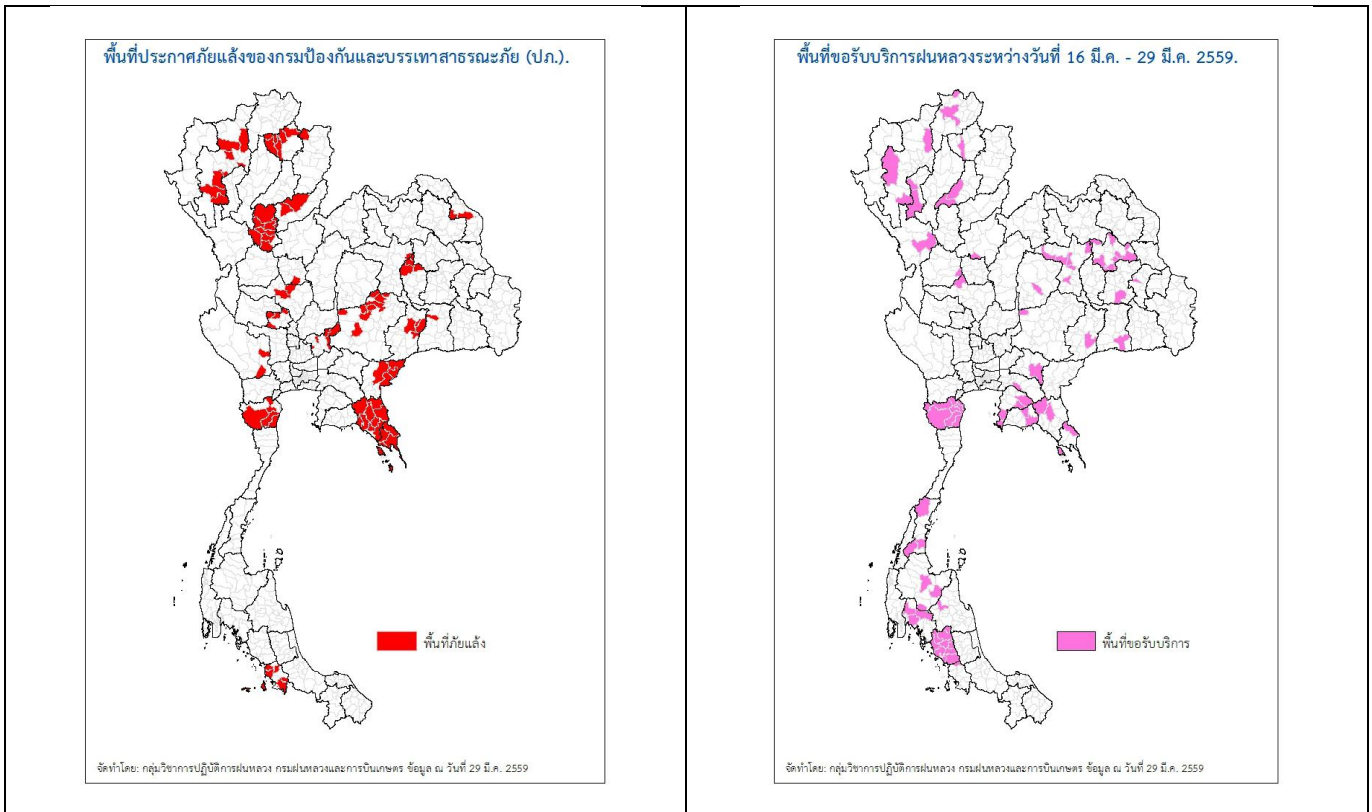


รายงานสถานการณ์ภัยแล้งและภัยพิบัติ ฉบับที่ 44
ประจำวันที่ 30 มีนาคม 2559
และผลการปฏิบัติการฝนหลวงประจำวันที่ 29 มีนาคม 2559
 กลุ่มวิชาการปฏิบัติการฝนหลวง กองปฏิบัติการฝนหลวง กรมฝนหลวงและการบินเกษตร
 royalrainmaking_academic@hotmail.com

สถานการณ์ภัยแล้งและภัยพิบัติ

๑ การคาดหมายพื้นที่ประสบภัยแล้ง

จังหวัดที่ได้รับผลกระทบภัยแล้งตามรายงานของกรมป้องกันและบรรเทาสาธารณภัย (ปภ.) ณ วันที่ 29 มีนาคม 2559 (เวลา 18.00 น.) มีทั้งสิ้น 22 จังหวัด 97 อำเภอ 421 ตำบล 3,411 หมู่บ้าน (เปรียบเทียบกับทั่วประเทศ 74,965 หมู่บ้าน คิดเป็น 4.55 %)



ภาค	รายชื่อจังหวัด (อำเภอ) ที่ประกาศภัยแล้ง	จำนวนจังหวัดที่ประกาศภัยแล้ง
เหนือ	เชียงใหม่(ดอยเต่า สันกำแพง แม่ริม แม่แตง จอมทอง ฮอด พร้าว ดอยหล่อ) อุดรดิตถ์(เมืองอุดรดิตถ์ ท่าปลา ทองแสนขัน ตรอน พิชัย น้ำปาด) พะเยา(เมืองพะเยา ดอกคำใต้ แม่ใจ จุน ภูกามยาว เชียงคำ) สุโขทัย(สรรคโลก ศรีนคร ศรีสำโรง ศรีสันกาลัย เมืองสุโขทัย ศิริมาศทุ่งเสลี่ยม บ้านด่านลานหอย) น่าน(สองแคว) พิจิตร(บางมูลนาก)	6(30)
กลาง	กาญจนบุรี(ห้วยกระเจา ท่าม่วง) นครสวรรค์(เมืองนครสวรรค์ ชุมแสง) ชัยนาท(มโนรมย์ หนองมะโมง วัดสิงห์ เนินขาม) สระบุรี(มวกเหล็ก วังม่วง เฉลิมพระเกียรติ หนองแขง)	4(12)
ตะวันออกเฉียงเหนือ	นครราชสีมา(ขามสะแกแสง คง บัวลาย แก้งสนามนาง โนนไทย ด่านขุนทด โนนสูง เทพารักษ์ พระทองคำ บัวใหญ่ สูงเนิน) นครพนม(นาหว้า โพนสวรรค์) มหาสารคาม(กันทรวิชัย โกสุมพิสัย ชื่นชม เชียงยืน) บุรีรัมย์(เมืองบุรีรัมย์ พลับพลาชัย ห้วยราช กระสัง) สุรินทร์(จอมพระ) ขอนแก่น(ข้าสูง)	6(23)
ตะวันออก	สระแก้ว(โคกสูง วัฒนานคร ตาพระยา อรัญประเทศ) จันทบุรี(มะขาม โป่งน้ำร้อน สอยดาว แก่งหางแมว ชลุม นายายอาม เมืองจันทบุรี เขาคิชฌกูฏ ท่าใหม่ แหลมสิงห์) ชลบุรี(เกาะสีชัง) ตราด(เมืองตราด เขาสมิง แหลมงอบ คลองใหญ่ บ่อไร่ เกาะกูด เกาะช้าง)	4(22)

ภาค	รายชื่อจังหวัด (อำเภอ) ที่ประกาศภัยแล้ง	จำนวนจังหวัดที่ประกาศภัยแล้ง
ใต้	เพชรบุรี(ชะอำ แก่งกระจาน บ้านลาด เขาย้อย ท่ายาง) สตูล(ละงูทุ่งหว้า มะนัง เมืองสตูล ควนโดน)	2(10)
รวม จำนวนจังหวัด(อำเภอ) ที่ประกาศภัยแล้ง		22(97)

ที่มา: กรมป้องกันและบรรเทาสาธารณภัย (ปภ.)

๑ พื้นที่ขอรับบริการฝนหลวง (ระหว่างวันที่ 16 มีนาคม – 30 มีนาคม 2559)

ภาค	รายชื่อจังหวัด (อำเภอ) ที่มีผู้ขอรับบริการ	จำนวนผู้ขอรับบริการ (ราย)
เหนือ	ตาก(เมืองตาก) พะเยา(ดอกคำใต้) พิชณุโลก(บางกระท่อม) ลำพูน(บ้านโฮ้ง ลี้) เชียงราย(เมืองเชียงราย แม่สาย) เชียงใหม่(ดอยเต่า พร้าว แม่แจ่ม) แพร่(ลอง วังชิ้น เด่นชัย)	10
กลาง	นครสวรรค์(บรรพตพิสัย)	1
ตะวันออกเฉียงเหนือ	กาฬสินธุ์(กมลาไสย ภูผินารายณ์ คำม่วง ช้องชัย ดอนจาน ท่าคันโท นาคู นามน ยางตลาด ร่องคำ) ขอนแก่น(กระนวน ชนบท ชุมแพ บ้านฝาง พระยืน หนองเรือ) นครราชสีมา(เทพารักษ์) บุรีรัมย์(ประโคนชัย) ยโสธร(ทรายมูล) ร้อยเอ็ด(สุวรรณภูมิ) สุรินทร์(สังขะ)	8
ตะวันออก	จันทบุรี(เขาคิชฌกูฏ แก่งหางแมว) ฉะเชิงเทรา(แปลงยาว) ชลบุรี(บางละมุง บ่อทอง สัตหีบ หนองใหญ่) ตราด(บ่อไร่ เกาะช้าง) ปราจีนบุรี(กบินทร์บุรี) ระยอง(วังจันทร์ แกลง)	14
ใต้	กระบี่(อ่าวลึก เขาพนม เมืองกระบี่) ชุมพร(ท่าแซะ พะโต๊ะ หลังสวน) ตรัง(กันตัง นาโยง ปะเหลียน ย่านตาขาว รัชฎา วังวิเศษ สิเกา หาดสำราญ ห้วยยอด เมืองตรัง) นครศรีธรรมราช(ฉวาง ปากพ่นัง) สุราษฎร์ธานี(ชัยบุรี บ้านนาสาร พุนพิน) เพชรบุรี(ชะอำ ท่ายาง บ้านลาด บ้านแหลม หนองหญ้าปล้อง เขาย้อย เมืองเพชรบุรี แก่งกระจาน)	11
รวม	27(76)	44

๑ สถานการณ์ภาวะหมอกควันในพื้นที่ภาคเหนือและจุดความร้อน (Hotspot)

ตารางค่า PM₁₀ ในพื้นที่ภาคเหนือ (เวลา 09.00 น.) 5 วันที่ผ่านมามีค่าดังนี้

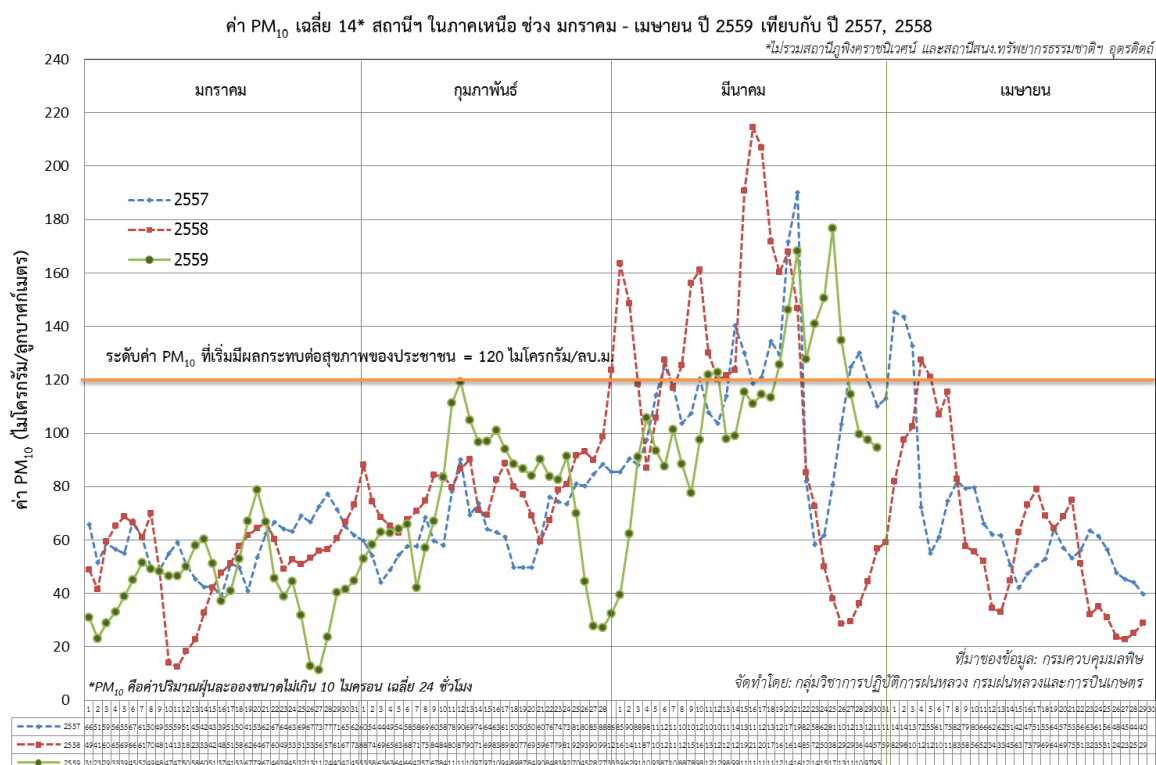
จังหวัด	ชื่อสถานี	ค่า PM ₁₀ ¹					คุณภาพอากาศ
		26 มี.ค.	27 มี.ค.	28 มี.ค.	29 มี.ค.	30 มี.ค.	
ภาคเหนือ (จุด Hotspot พื้นที่ภาคเหนือ 1 จุด ณ วันที่ 29 มี.ค. 59 เวลา 14.20 น. ที่มา กรมอุทยานแห่งชาติ สัตว์ป่า และพันธุ์พืช)							
จ.เชียงราย	ต.เวียง อ.เมือง	64	107	91	101	90	ปานกลาง
	ต.เวียงพางคำ อ.แม่สาย	82	99	101	106	123	มีผลกระทบต่อสุขภาพ
จ.เชียงใหม่	ต.ช้างเผือก อ.เมือง	171	106	84	79	86	ปานกลาง
	ต.ศรีภูมิ อ.เมือง	192	126	97	91	94	ปานกลาง
	ต.สุเทพ อ.เมือง* (Mobile)	-	93	72	60	70	ปานกลาง
	ต.ช้างเคือง อ.แม่แจ่ม (Mobile)	131	111	102	93	86	ปานกลาง
จ.ลำปาง	ต.พระบาท อ.เมือง	140	117	97	98	89	ปานกลาง
	ต.สบป่าตอ อ.แม่เมาะ	123	88	82	87	92	ปานกลาง
	ต.บ้านดง อ.แม่เมาะ	123	103	86	88	98	ปานกลาง
	ต.แม่เมาะ อ.แม่เมาะ	157	114	106	94	92	ปานกลาง
จ.ลำพูน	ต.ในเมือง อ.เมือง	138	90	76	70	62	ปานกลาง
จ.แม่ฮ่องสอน	ต.จองคำ อ.เมือง	209	188	173	165	136	มีผลกระทบต่อสุขภาพ
จ.น่าน	ต.ในเวียง อ.เมือง	81	98	92	106	99	ปานกลาง

¹PM₁₀ คือ ปริมาณฝุ่นละอองขนาดไม่เกิน 10 ไมครอน มาตรฐานค่าเฉลี่ย 24 ชั่วโมง ต้องไม่เกิน 120 ไมโครกรัมต่อลูกบาศก์เมตร

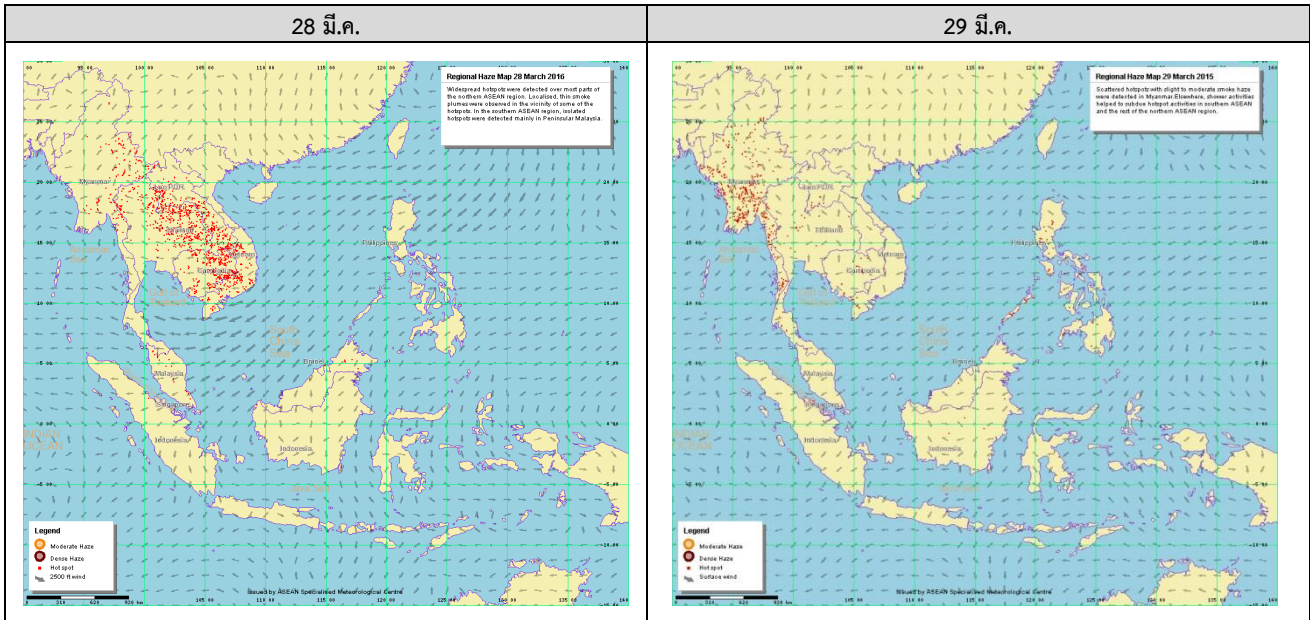
จังหวัด	ชื่อสถานี	ค่า PM ₁₀ ¹					คุณภาพอากาศ
		-					
	ต.ห้วยโก๋น อ.เฉลิมพระเกียรติ	-	72	50	87	91	ปานกลาง
จ.แพร่	ต.นาจักร อ.เมือง	142	119	108	98	95	ปานกลาง
จ.พะเยา	ต.เวียง อ.เมือง	118	122	103	94	89	ปานกลาง
จ.ตาก	ต.ท่าสายลวด อ.แม่สอด (Mobile)	147	128	97	87	80	ปานกลาง
ภาคใต้ (จุด Hotspot พื้นที่เกาะบอร์เนียว จำนวน 10 จุด ณ วันที่ 29 มี.ค. 59 ที่มา เว็บไซต์ศูนย์เชี่ยวชาญด้านอุตุนิยมวิทยาแห่งอาเซียน ประเทศสิงคโปร์)							
จ.สุราษฎร์ธานี	ต.มะขามเตี้ย อ.เมือง	44	49	45	54	65	ปานกลาง
จ.สงขลา	ต.หาดใหญ่ อ.หาดใหญ่	-	-	-	27	52	ปานกลาง
จ.ยะลา	ต.สะเตง อ.เมือง	38	48	42	57	68	ปานกลาง
จ.นราธิวาส	ต.บางนาค อ.เมือง	31	53	41	76	80	ปานกลาง

ที่มา: กรมควบคุมมลพิษ

๑ กราฟแสดงแนวโน้มค่า PM₁₀ ในภาคเหนือ ตั้งแต่วันที่ 1 มกราคม – 30 มีนาคม 2559



๑ แผนภาพแสดงจุดความร้อน (Hotspot) ในประเทศไทยจากดาวเทียม NOAA-18



ที่มา: เว็บไซต์ศูนย์เชี่ยวชาญด้านอุตุนิยมวิทยาแห่งอาเซียน ประเทศสิงคโปร์

๑ สถานการณ์ปริมาณน้ำเก็บกักในอ่างเก็บน้ำที่สำคัญ

	ความจุของอ่าง ที่ รนก. ² (ล้าน ลบ.ม.)	ปริมาณน้ำในอ่างฯ (%)				ปริมาตรน้ำ ไหลลงอ่างฯ (ล้าน m ³)	ปริมาตรน้ำ ไหลลงอ่างฯ สะสม ³ (ล้าน m ³)	ระดับน้ำ
		26 มี.ค.	27 มี.ค.	28 มี.ค.	29 มี.ค.			
ภาคเหนือ						0.95	352.81	
- ภูมิพล(ตาก)	13,462	33	33	33	33	0.00	50.96	ต่ำกว่า 40%
- สิริกิติ์(อุตรดิตถ์)	9,510	43	43	43	43	0.94	267.82	ต่ำกว่า 50%
- แม้งัด(เชียงใหม่)	265	18	18	18	18	0.00	4.73	ต่ำกว่า 20%
- แม่กวง(เชียงใหม่)	263	10	10	10	10	0.01	4.95	ต่ำกว่า 20%
- กิวลม(ลำปาง)	106	25	25	25	24	0.00	5.87	ต่ำกว่า 30%
- กิวคอง(ลำปาง)	170	13	13	12	12	0.00	0.44	ต่ำกว่า 20%
- แควน้อย(พิษณุโลก)	939	32	32	32	32	0.00	18.04	ต่ำกว่า 40%
ภาคตะวันออกเฉียงเหนือ						0.58	72.74	
- ห้วยหลวง(อุดรธานี)	135	16	16	16	16	0.00	0.63	ต่ำกว่า 20%
- น้ำอูน(สกลนคร)	520	29	29	29	29	0.00	0.70	ต่ำกว่า 30%
- น้ำพุง(สกลนคร)	166	34	34	34	34	0.07	3.24	ต่ำกว่า 40%
- จุฬารักษ์(ชัยภูมิ)	164	36	36	36	36	0.02	3.17	ต่ำกว่า 40%
- อุบลรัตน์(ขอนแก่น)	2,431	24	24	24	24	0.32	29.58	ต่ำกว่า 30%
- ลำปาว(กาฬสินธุ์)	1,980	24	24	24	24	0.00	11.20	ต่ำกว่า 30%
- ลำตะคอง(นครราชสีมา)	314	30	29	29	29	0.12	6.81	ต่ำกว่า 30%
- ลำพระเพลิง(นครราชสีมา)	110	53	53	53	53	0.00	4.08	-
- มูลบन(นครราชสีมา)	141	28	28	28	27	0.00	4.56	ต่ำกว่า 30%
- ลำแซะ(นครราชสีมา)	275	28	28	27	27	0.00	7.52	ต่ำกว่า 30%
- ลำน้ำรอง(บุรีรัมย์)	121	50	50	50	50	0.00	1.08	-
- ลำปลายมาศ(นครราชสีมา)	98	51	51	51	51	0.05	0.17	-
ภาคกลาง						1.23	237.89	
- ป่าสัก(ลพบุรี)	960	34	34	33	33	0.00	11.01	ต่ำกว่า 40%
- ทับเสลา(อุทัยธานี)	160	28	28	28	28	0.00	0.00	ต่ำกว่า 30%
- กระเสียว(สุพรรณบุรี)	240	22	22	22	22	1.23	1.23	ต่ำกว่า 30%
- ศรีนครินทร์(กาญจนบุรี)	17,745	69	69	69	69	0.00	130.22	-
- วชิราลงกรณ์(กาญจนบุรี)	8,860	49	49	49	49	0.00	95.43	ต่ำกว่า 50%
ภาคตะวันออก						0.05	16.06	
- ขุนด่านฯ(นครนายก)	224	39	39	39	38	0.01	1.54	ต่ำกว่า 40%
- คลองสิียด(ฉะเชิงเทรา)	420	26	26	26	26	0.00	0.85	ต่ำกว่า 30%
- บางพระ(ชลบุรี)	117	26	26	26	25	0.00	1.61	ต่ำกว่า 30%
- ท้องปลาไหล(ระยอง)	164	76	75	74	74	0.00	10.59	-
- ประแสร์(ระยอง)	248	75	75	75	74	0.00	1.38	-
- พระปรัง(สระแก้ว)	97	17	17	16	16	0.00	0.06	ต่ำกว่า 20%
- ดอกกราย(ระยอง)	71	38	37	37	37	0.04	0.00	ต่ำกว่า 40%
- คลองพระพุทธ(จันทบุรี)	70	69	69	69	69	0.00	0.03	-
ภาคใต้						2.90	489.84	
- แก่งกระเจาน(เพชรบุรี)	710	36	36	36	36	0.47	45.46	ต่ำกว่า 40%
- ปราณบุรี (ประจวบคีรีขันธ์)	347	20	20	20	19	0.07	4.16	ต่ำกว่า 20%
- รัชชประภา(สุราษฎร์ธานี)	5,639	75	75	75	75	1.44	189.81	-
- บางกลาง(ยะลา)	1,454	63	63	63	63	0.92	250.41	-

รณก. = ระดับน้ำเก็บกัก, ที่มา: กรมชลประทาน
ปริมาตรน้ำไหลลงอ่างสะสมตั้งแต่วันที่ 1 มกราคม 2559 ถึงปัจจุบัน

การพยากรณ์อากาศและสภาพอากาศประจำวัน

๑ ลักษณะอากาศทั่วไปและการพยากรณ์อากาศ ประจำวันที่ 30 มีนาคม (เวลา 06.00 น.)

ลักษณะอากาศทั่วไป	
บริเวณความกดอากาศสูงที่ปกคลุมประเทศไทยตอนบนและทะเลจีนใต้มีกำลังอ่อนลง ในขณะที่ลมตะวันออกเฉียงใต้พัดนำความชื้นจากทะเลจีนใต้และอ่าวไทยเข้ามาปกคลุมภาคกลาง ภาคตะวันออก และภาคใต้ตอนบน ทำให้บริเวณดังกล่าวมีฝนฟ้าคะนองบางพื้นที่ สำหรับคลื่นลมบริเวณอ่าวไทยตอนล่างตั้งแต่จังหวัดนครศรีธรรมราชลงไป ทะเลมีคลื่นสูงประมาณ 2 เมตร	
การพยากรณ์อากาศรายภาค	
ภาคเหนือ	มีเมฆเป็นส่วนมาก กับมีฝนฟ้าคะนองบางแห่ง ร้อยละ 10 ของพื้นที่ ส่วนมากบริเวณจังหวัดตาก กำแพงเพชร พิจิตร พิษณุโลก และเพชรบูรณ์ อุณหภูมิต่ำสุด 21-25 องศาเซลเซียส อุณหภูมิสูงสุด 34-37 องศาเซลเซียส ลมใต้ ความเร็ว 10-30 กม./ชม.
ภาคกลาง	มีเมฆเป็นส่วนมาก กับมีฝนฟ้าคะนองบางแห่ง ร้อยละ 10 ของพื้นที่ ส่วนมากบริเวณจังหวัดนครสวรรค์ อุทัยธานี กาญจนบุรี ราชบุรี และนครสวรรค์ อุณหภูมิต่ำสุด 25-26 องศาเซลเซียส อุณหภูมิสูงสุด 36-38 องศาเซลเซียส ลมตะวันออกเฉียงใต้ ความเร็ว 15-30 กม./ชม.
ภาค ต.อ.เฉียงเหนือ	มีเมฆบางส่วน กับมีฝนฟ้าคะนองบางแห่ง ร้อยละ 10 ของพื้นที่ ส่วนมากบริเวณจังหวัดเลย ชัยภูมิ และนครราชสีมา อุณหภูมิต่ำสุด 19-24 องศาเซลเซียส อุณหภูมิสูงสุด 32-36 องศาเซลเซียส ลมตะวันออกเฉียงเหนือ ความเร็ว 15-30 กม./ชม.
ภาคตะวันออก	มีเมฆเป็นส่วนมาก กับมีฝนฟ้าคะนองบางแห่ง ร้อยละ 10 ของพื้นที่ ส่วนมากบริเวณจังหวัดชลบุรี ระยอง จันทบุรี และตราด อุณหภูมิต่ำสุด 24-27 องศาเซลเซียส อุณหภูมิสูงสุด 33-37 องศาเซลเซียส ลมตะวันออกเฉียงใต้ ความเร็ว 15-30 กม./ชม. ทะเลมีคลื่นสูงประมาณ 1 เมตร
ภาคใต้ฝั่งตะวันออก	มีเมฆเป็นส่วนมาก กับมีฝนฟ้าคะนองบางแห่ง ร้อยละ 10 ของพื้นที่ ส่วนมากบริเวณจังหวัดเพชรบุรี และประจวบคีรีขันธ์ อุณหภูมิต่ำสุด 23-27 องศาเซลเซียส อุณหภูมิสูงสุด 32-35 องศาเซลเซียส ตั้งแต่สุราษฎร์ธานี ขึ้นมา ลมตะวันออกเฉียงใต้ ความเร็ว 15-35 กม./ชม. ทะเลมีคลื่นสูง 1-2 เมตร ตั้งแต่นครศรีธรรมราชลงไป ลมตะวันออกเฉียงใต้ ความเร็ว 20-35 กม./ชม. ทะเลมีคลื่นสูงประมาณ 2 เมตร
ภาคใต้ฝั่งตะวันตก	มีเมฆบางส่วนกับมีอากาศร้อนในตอนกลางวัน อุณหภูมิต่ำสุด 22-26 องศาเซลเซียส อุณหภูมิสูงสุด 34-37 องศาเซลเซียส ลมตะวันออกเฉียงใต้ ความเร็ว 15-30 กม./ชม. ทะเลมีคลื่นสูงประมาณ 1 เมตร

ที่มา: กรมอุตุนิยมวิทยา

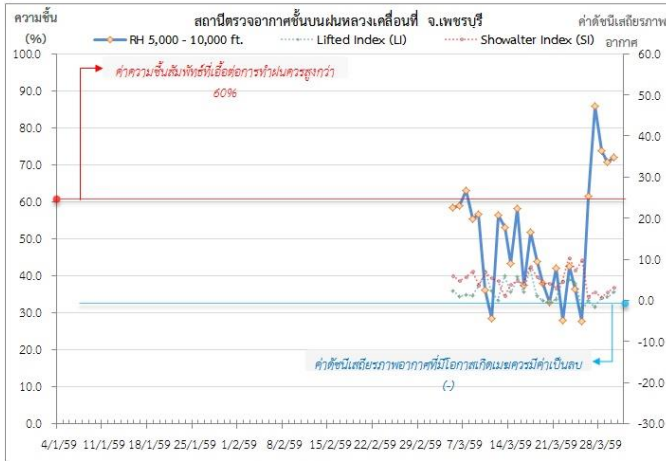
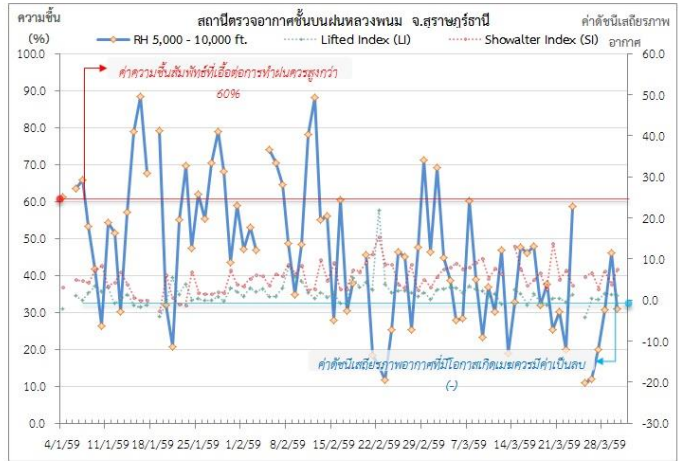
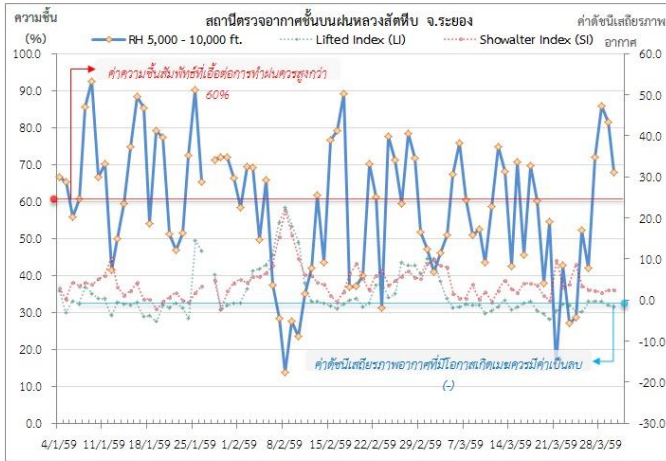
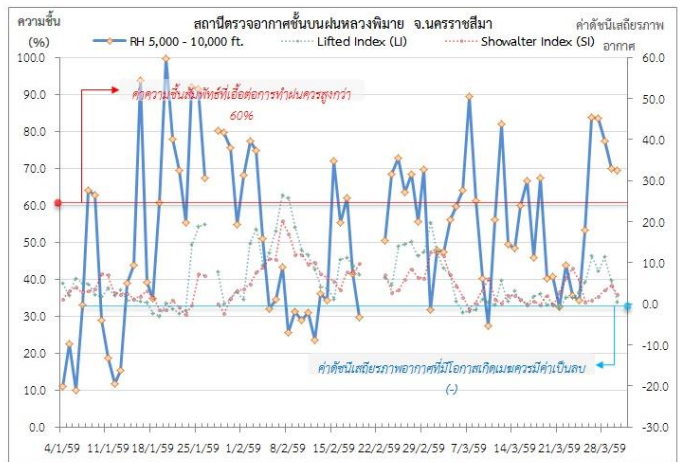
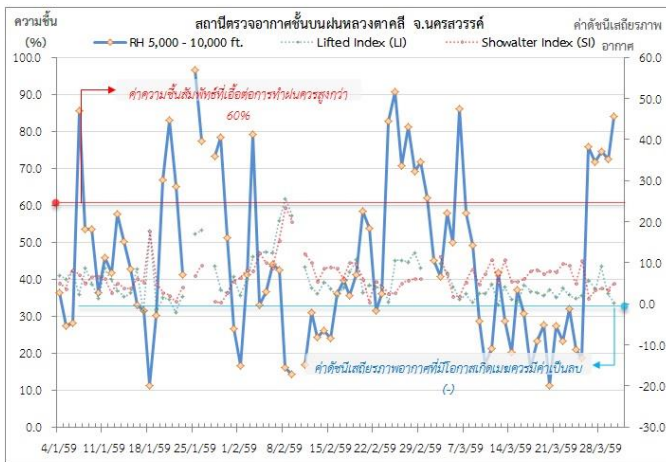
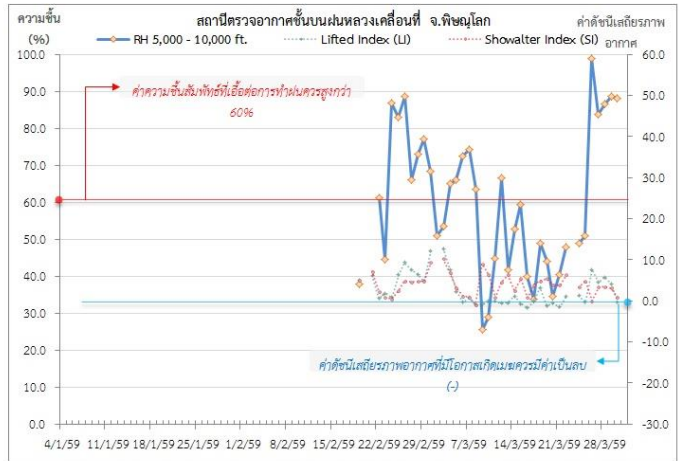
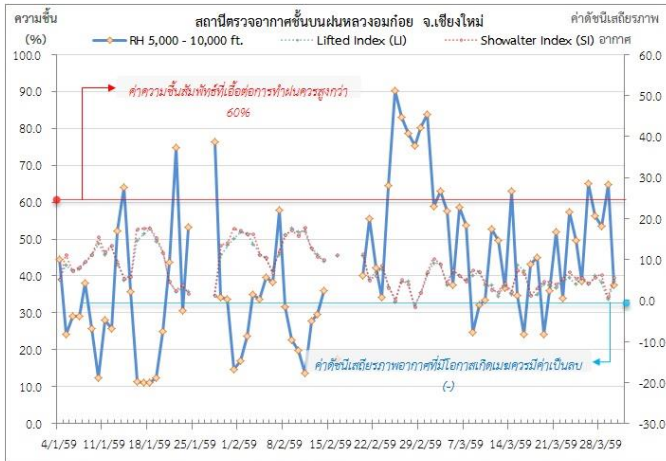
๑ ข้อมูลความชื้นจากการตรวจอากาศชั้นบน (Sounding) ระยะความสูง 5,000 - 10,000 ฟุต

ภาค	สถานีตรวจอากาศ	ความชื้นสัมพัทธ์ (%)					เสถียรภาพ อากาศ
		26 มี.ค.	27 มี.ค.	28 มี.ค.	29 มี.ค.	30 มี.ค.	
ภาคเหนือ	สถานีเรดาร์ฝนหลวงอมก๋อย	65.1	56.3	53.6	64.8	37.5	เสถียรภาพ
	สถานีตรวจอากาศเคลื่อนที่พิษณุโลก	98.9	83.8	86.7	88.6	88.2	เสถียรภาพ
ภาคกลาง	สถานีเรดาร์ฝนหลวงตาดลี	75.8	71.7	74.6	72.6	84	เสถียรภาพ
ภาคตะวันออกเฉียงเหนือ	สถานีเรดาร์ฝนหลวงพิมาย	83.9	83.6	77.3	70.0	69.4	เสถียรภาพ
ภาคตะวันออก	สถานีเรดาร์ฝนหลวงสัทธิ์	41.9	71.9	85.8	81.5	67.8	เสถียรภาพ
ภาคใต้	สถานีตรวจอากาศเคลื่อนที่เพชรบุรี	61.4	85.9	73.8	70.8	71.9	เสถียรภาพ
	สถานีเรดาร์ฝนหลวงพนม	12.0	20.0	30.8	46.1	30.9	เสถียรภาพ

หมายเหตุ : สภาพอากาศมีเสถียรภาพ (Stable) หมายถึง สภาพอากาศที่มีโอกาสน้อยหรือไม่มีโอกาสในการเกิดเมฆในแนวตั้งเพื่อพัฒนาตัวกลายเป็นกลุ่มฝน

สภาพอากาศไม่มีเสถียรภาพ (Unstable) หมายถึง สภาพอากาศที่มีโอกาสเกิดเมฆในแนวตั้งและพัฒนาตัวเป็นกลุ่มฝนได้

๑ กราฟแสดงแนวโน้มความชื้นอากาศชั้นบนและดัชนีเสถียรภาพอากาศ (ระหว่างวันที่ 4 มกราคม - 30 มีนาคม 2559)



- หมายเหตุ**
- ระยะเวลาสูง 5,000-10,000 ฟุต เป็นระดับเพดานบินในการปฏิบัติการฝนหลวง (ระดับฐานเมฆ)
 - ความชื้นสัมพัทธ์ที่เอื้อต่อการปฏิบัติการฝนหลวงควรมีค่าสูงกว่าร้อยละ 60 ขึ้นไป
 - ดัชนีเสถียรภาพชั้นอากาศที่มีโอกาสเกิดเมฆรวมมีค่าเป็นลบ (-)
 - LI: Lifted Index คือค่าดัชนีเสถียรภาพชั้นอากาศระดับต่ำ

การปฏิบัติการฝนหลวงประจำวัน

๑ สรุปผลปฏิบัติการฝนหลวง ประจำวันที่ 29 มีนาคม 2559

ภาค/หน่วยฯ	หน่วยปฏิบัติการ (หน่วย)	เครื่องบิน ผล./ทอ. (ลำ)	จำนวนเที่ยวบิน (เที่ยว)	จำนวนชั่วโมงบิน (ชั่วโมง)	ปริมาณการใช้สาร ฝนหลวง (ตัน/นัด)	จังหวัดที่มีการรายงานฝนตก (จำนวนจังหวัด/อ่างเก็บน้ำเป้าหมาย)
เหนือ	2	5/-	5	9:55	3.5	2/1
- เชียงใหม่	1	2/-	2	3:50	1.5	มีฝนตกเล็กน้อย บริเวณพื้นที่ จ.ลำพูน(ลี้) และพื้นที่ลุ่มรับน้ำเขื่อนภูมิพล
- พิษณุโลก	1	3/-	3	6:05	2.0	มีฝนตกเล็กน้อยถึงปานกลาง บริเวณพื้นที่ จ.กำแพงเพชร(ปางศิลาทอง คลองลาน ขานวรลักษบุรี)
กลาง	2	5/-	12	12:30	10.6	4/6
- นครสวรรค์	1	3/-	6	5:00	4.2	มีฝนตกเล็กน้อยถึงปานกลาง บริเวณพื้นที่ จ.อุทัยธานี(ห้วยคต ลานสัก บ้านไร่ หนองฉาง ทัพทัน สว่างอารมณ์) จ.นครสวรรค์(แม่่วงก์ แม่เป็น ชุมตาบง บรรพตพิสัย เมืองนครสวรรค์ เก้าเลี้ยว) พื้นที่ลุ่มรับน้ำเขื่อนทับเสลา ลุ่มน้ำเจ้าพระยา
- กาญจนบุรี	1	2/-	6	7:30	6.4	มีฝนตกเล็กน้อยถึงปานกลาง บริเวณพื้นที่ จ.กาญจนบุรี(เมืองกาญจนบุรี ท่าม่วง ด่านมะขามเตี้ย ไทรโยค ศรีสวัสดิ์ ทองผาภูมิ บ่อพลอย หนองปรือ เลาช่วญ) จ.สุพรรณบุรี (ด่านช้าง) พื้นที่ลุ่มรับน้ำภาชี เขื่อนศรีนครินทร์ เขื่อนวชิราลงกรณ์ อ่างเก็บน้ำกระเสียว
ตะวันออกเฉียงเหนือ	2	3/3	3	5:20	3.0	1/1
- นครราชสีมา	1	3/-	3	5:20	3.0	มีฝนตกเล็กน้อย บริเวณพื้นที่ จ.นครราชสีมา (ปากช่อง วังน้ำเขียว) ลุ่มรับน้ำเขื่อนลำตะคอง
- อุตรดิตถ์	1	-/3	0	0:00	0.0	ไม่ปฏิบัติการฝนหลวง เนื่องจากสภาพอากาศไม่เหมาะสม (อากาศทรงตัว ท้องฟ้ามีเมฆแผ่นปกคลุมโดยทั่วไป) ทำให้ไม่มีเมฆพัฒนาตัวทางตั้ง บริเวณพื้นที่เป้าหมาย
ตะวันออก	1	3/-	6	8:00	4.2	3/2
- จันทบุรี	1	3/-	6	8:00	4.2	มีฝนตกเล็กน้อย บริเวณพื้นที่ จ.ชลบุรี (พานทอง เมืองชลบุรี บางละมุง) จ.ระยอง (เมืองระยอง เขาชะเมา) จ.จันทบุรี (นายายอาม แก่งหางแมว เขาคิชฌกูฏ) และพื้นที่ลุ่มรับน้ำ อ่างเก็บน้ำบางพระ อ่างเก็บน้ำประแสร์
ใต้	2	3/1	12	16:15	8.4	3/2
- หัวหิน	1	3/-	12	16:15	8.4	มีฝนตกเล็กน้อยถึงปานกลาง บริเวณพื้นที่ จ.ประจวบคีรีขันธ์(หัวหิน กุยบุรี ทับสะแก เมือง) จ.เพชรบุรี(แก่งกระจาน หนองหญ้าปล้อง) จ.ราชบุรี(ปากท่อ บ้านคา จอมบึง) ลุ่มรับน้ำเขื่อนแก่งกระจานและลุ่มรับน้ำเขื่อนปราณบุรี

ภาค/หน่วยฯ	หน่วยปฏิบัติการ (หน่วย)	เครื่องบิน ผล./ทอ. (ลำ)	จำนวนเที่ยวบิน (เที่ยว)	จำนวนชั่วโมงบิน (ชั่วโมง)	ปริมาณการใช้สารฝนหลวง (ตัน/นิต)	จังหวัดที่มีการรายงานฝนตก (จำนวนจังหวัด/อ่างเก็บน้ำเป้าหมาย)
- สุราษฎร์ธานี	1	-/1	0	0:00	0.0	ไม่ปฏิบัติการฝนหลวง เนื่องจาก สภาพอากาศ เสถียรภาพมาก ทำให้เมฆในพื้นที่เป้าหมายไม่มีการพัฒนาตัวในแนวตั้ง และจากการติดตามสภาพอากาศพบว่า เมฆมีการพัฒนาตัวไปได้ในระดับหนึ่งแล้ว จากนั้นได้มีการสลายตัวไป
รวม	9	19/4	38	52:00	29.7/Agl 4 นิต	13/12

๑) สรุปผลรวมปฏิบัติการตั้งแต่เริ่มตั้งหน่วยปฏิบัติการฝนหลวง (15 กุมภาพันธ์ - 29 มีนาคม 2559)

ตั้งแต่เริ่มตั้งหน่วยปฏิบัติการฝนหลวง เมื่อวันที่ 15 กุมภาพันธ์ - 29 มีนาคม 2559 มีการขึ้นปฏิบัติการฝนหลวง จำนวน 26 วัน มีวันฝนตกจากการปฏิบัติการฝนหลวงคิดเป็นร้อยละ 56.9 ขึ้นปฏิบัติการจำนวน 310 เที่ยวบิน (445:45 ชั่วโมงบิน) ปริมาณการใช้สารฝนหลวง 252.1 ตัน พลุซิลเวอร์ไอโอไดด์ จำนวน 7 นิต จังหวัดที่มีรายงานฝนตกรวม 33 จังหวัด และทำให้มีปริมาณน้ำไหลเข้าอ่างสะสมรวม 20.0 ล้าน ลบ.ม.

ภาค - ศูนย์/หน่วยปฏิบัติการฯ	ขึ้นบิน (วัน)	ฝนตก (วัน)	จำนวนเที่ยวบิน (เที่ยว)	จำนวนชั่วโมงบิน (ชั่วโมง)	ปริมาณสารฝนหลวง (ตัน/นิต)	จังหวัดที่มีรายงานฝนตก (ทั้งการสังเกตด้วยสายตา/การตรวจวัดด้วยเรดาร์ และเครื่องวัดน้ำฝนอัตโนมัติ)	ปริมาณน้ำไหลลงอ่างเก็บน้ำสะสม (ล้าน ลบ.ม.)
เหนือ						7 จังหวัด	
- เชียงใหม่ (เปิดหน่วยฯ 1 มี.ค. 59 เป็นต้นไป)	13	2	32	59:05	16.4	บริเวณที่มีฝนตก ได้แก่ จ.ลำปาง และ จ.ลำพูน (2 จังหวัด)	ภูมิพล 0.12
- พิษณุโลก (เปิดหน่วยฯ 1 มี.ค. 59 เป็นต้นไป)	8	3	26	46:50	16.6/7	บริเวณที่มีฝนตก ได้แก่ จ.เพชรบูรณ์ (ต อ น บ น) จ . สุ โ ข ทัย จ.กำแพงเพชร จ.พิษณุโลก และ จ.ตาก (5 จังหวัด)	
กลาง						11 จังหวัด	
- นครสวรรค์ (เปิดหน่วยฯ 15 ก.พ. 59 เป็นต้นไป)	6	6	26	34:10	18.2	บริเวณที่มีฝนตก ได้แก่ จ.นครสวรรค์ จ.ลพบุรี จ.สระบุรี จ.เพชรบูรณ์ (ตอนล่าง) จ.อุทัยธานี จ.ชัยนาท และ จ.สุพรรณบุรี (7 จังหวัด)	วชิราลงกรณ์ 9.08 ศรีนครินทร์ 7.89 กระเสี้ยว 1.23
- กาญจนบุรี (เปิดหน่วยฯ 15 ก.พ. 59 เป็นต้นไป)	10	7	34	45:45	33.4	บริเวณที่มีฝนตก ได้แก่ จ.กาญจนบุรี จ.นครปฐม จ.พระนครศรีอยุธยา จ.สุพรรณบุรี จ.อุทัยธานี จ.ชัยนาท และ จ.อ่างทอง (7 จังหวัด)	
ตะวันออกเฉียงเหนือ						3 จังหวัด	
- นครราชสีมา (เปิดหน่วยฯ 1 มี.ค. 59 เป็นต้นไป)	10	5	16	27:15	28.0	บริเวณที่มีฝนตก จ.ชัยภูมิ จ.นครราชสีมา และ จ.บุรีรัมย์ (3 จังหวัด)	ลำตะคอง 0.06 ลำพระเพลิง 0.06
- อุดรธานี (เปิดหน่วยฯ 15 มี.ค. 59 เป็นต้นไป)	1	0	3	3:25	2.8	-	
ตะวันออก						7 จังหวัด	
- จันทบุรี (เปิดหน่วยฯ 1 มี.ค. 59)	16	14	99	128:55	69.3	บริเวณที่มีฝนตก ได้แก่ จ.จันทบุรี จ.ฉะเชิงเทรา จ.ชลบุรี จ.ระยอง	คลองพระพุทธร 0.32 ดอกกราย 0.01

ภาค - ศูนย์/หน่วย ปฏิบัติการฯ	ขึ้นบิน (วัน)	ฝนตก (วัน)	จำนวน เที่ยวบิน (เที่ยว)	จำนวน ชั่วโมงบิน (ชั่วโมง)	ปริมาณ สารฝนหลวง (ตัน/น้ด)	จังหวัดที่มีรายงานฝนตก (ทั้งการสังเกตด้วยสายตา/การตรวจวัดด้วย เรดาร์ และเครื่องวัดน้ำฝนอัตโนมัติ)	ปริมาณน้ำไหลลง อ่างเก็บน้ำสะสม (ล้าน ลบ.ม.)
เป็นต้นไป)						จ.สระแก้ว จ.ตราด และ จ.ปราจีนบุรี (7 จังหวัด)	หนองปลาไหล 0.14
ใต้						6 จังหวัด	
- หัวหิน (เปิดหน่วยฯ 1 มี.ค. 59 เป็นต้นไป)	9	8	62	84:10	43.4	บริเวณที่มีฝนตก ได้แก่ จ.เพชรบุรี จ.ประจวบคีรีขันธ์ และ จ.ราชบุรี (3 จังหวัด)	แก่งกระจาน 2.86 ปราณบุรี 0.12
- สุราษฎร์ธานี (เปิดหน่วยฯ 15 มี.ค. 59 เป็นต้นไป)	8	5	12	16:10	24.0	บริเวณที่มีฝนตก ได้แก่ จ.พังงา จ.สุราษฎร์ธานี และ จ.นครศรีธรรมราช (3 จังหวัด)	

กลุ่มวิชาการปฏิบัติการฝนหลวง กองปฏิบัติการฝนหลวง กรมฝนหลวงและการบินเกษตร